

INFORME SEMANAL DE SITUACIÓN IRAs

SEMANA: 35 de 2023

INTRODUCCIÓN:

En la **temporada 2022-2023** en el sistema de vigilancia centinela de Infección Respiratoria Aguda (IRAs) de Extremadura, han participado 45 puntos de notificación centinela hasta la semana 12/2023. A partir de la semana 13/2023, hay **49 puntos de notificación centinela** distribuidos de la siguiente manera: **42 profesionales de medicina familiar y comunitaria** y **7 profesionales de pediatría en atención primaria**; además, también participan **24 profesionales de enfermería** de atención familiar y comunitaria y/o pediatría de atención primaria, por tanto, **actualmente existen 24 Unidades Básicas Asistenciales (UBA) centinelas**. Se distribuyen por toda la Comunidad Autónoma de forma homogénea estando representadas la 8 áreas de salud.

La población vigilada alcanza las **50.447 personas** con una cobertura del **4,93%** de la población extremeña. Dicha muestra, reúne los criterios de representatividad necesarios, tanto en la distribución por grupos de edad, sexo y localidad de residencia. Se ha procedido a los correspondientes ajustes para el cálculo de las diversas medidas: incidencia, letalidad, etc. con los cambios realizados desde la semana 13/2023.

Extremadura participa en ambos componentes de la vigilancia centinela: en el componente sindrómico o cuantitativo y en el componente sistemático o cualitativo. Para este último se realizan 5 tomas de muestras a la semana en cada punto centinela y se completa la correspondiente encuesta epidemiológica.

El análisis microbiológico de las muestras se realiza en los Laboratorios de Microbiología del Hospital "San Pedro de Alcántara" de Cáceres y el Hospital Universitario de Badajoz.

IRAs en Atención Primaria:

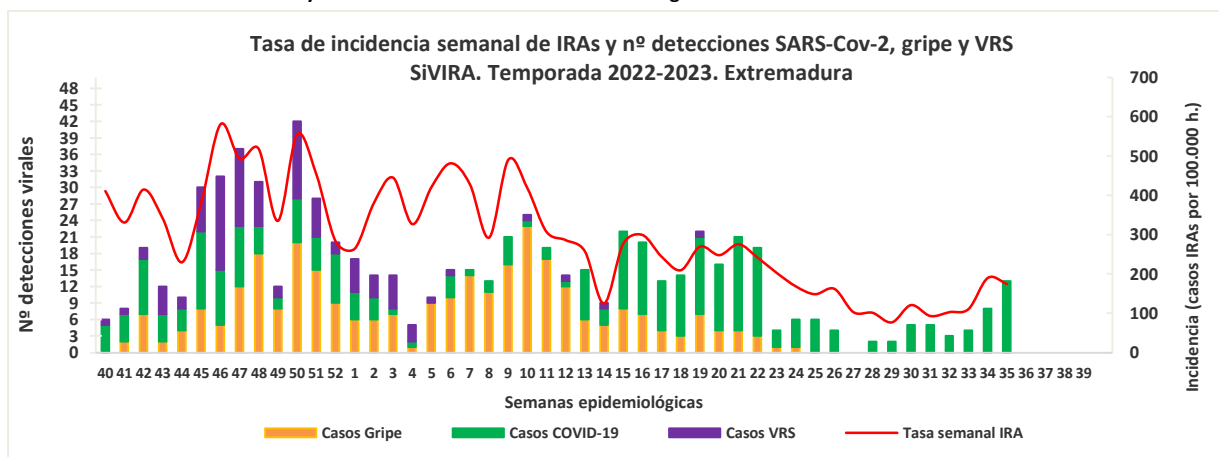
En la semana del informe se han notificado **88 casos** de IRAs por el sistema centinela, lo que supone una incidencia semanal de **174,44** casos por 100.000 habitantes, frente a **190,30** casos por 100.000 habitantes de la semana anterior.

La incidencia acumulada se sitúa en **13.870,87** casos por 100.000 habitantes, frente a **13.701,41** casos por 100.000 habitantes de la semana previa.

En el gráfico 1 se muestran la evolución de la incidencia semanal de IRAs en Extremadura en la temporada 2022-2023. En dicho gráfico también se detallan los resultados de las muestras realizadas durante la semana vigilada.

Esta semana se han realizado **26** tomas de muestras, de las cuales **13** ha sido positiva para **SARS-CoV-2 (50,00%)**, **0** para **gripe (0%)** y **0** para **VRS (0%)**.

Gráfico 1. Tasa Incidencia semanal IRAs y número detecciones virales. Sistema Vigilancia Centinela IRAs 2022-2023. Extremadura

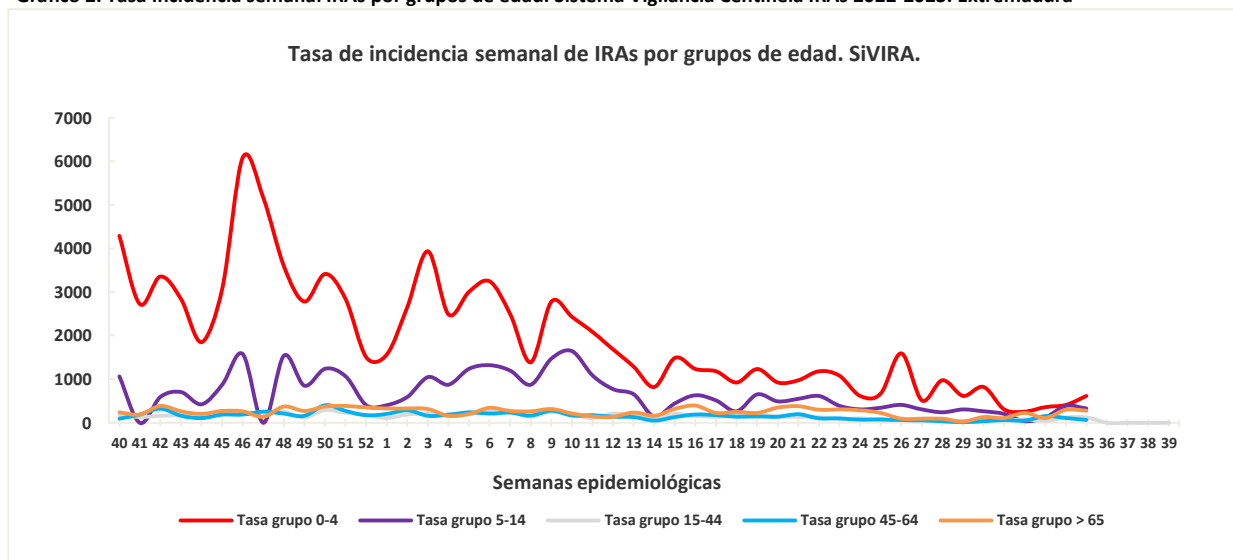


INFORME SEMANAL DE SITUACIÓN IRAs

Por grupos de edad, en la semana del informe, las mayores tasas de IRAs la presenta el grupo de **0-4 años, con una tasa incidencia de 618,56 casos por 100.000 habitantes**. En el total de los **casos IRAs acumulados** hasta el momento, la incidencia más elevada corresponde a la franja de edad de **0-4 años, con 95.944,38 casos por 100.000 habitantes**.

En el gráfico 2, se muestra la distribución de la incidencia semanal de IRAs por grupos de edad.

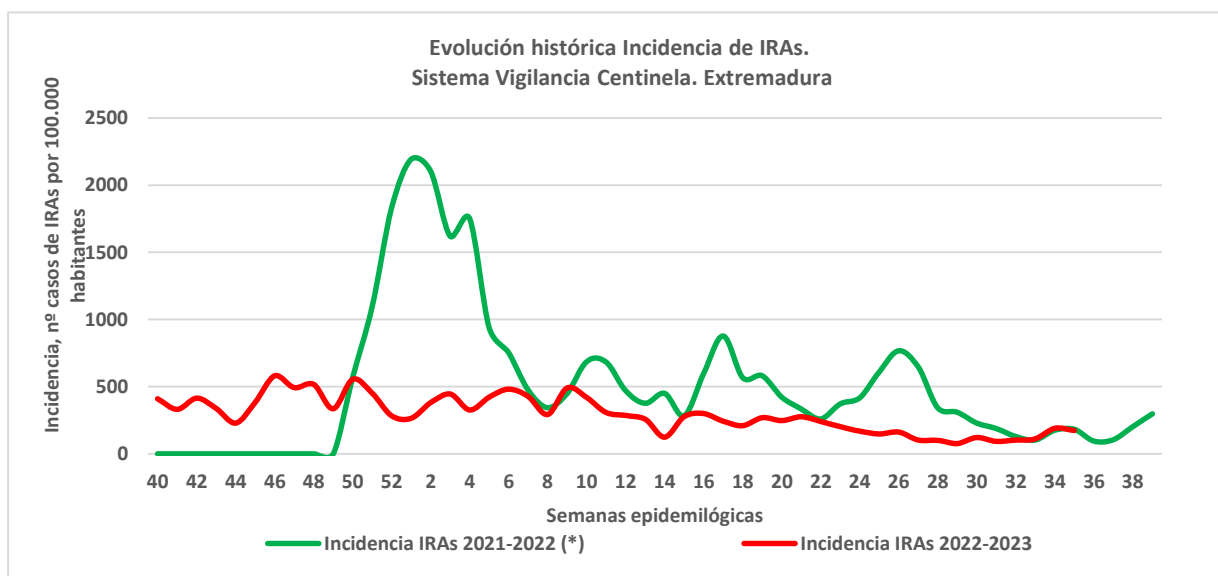
Gráfico 2. Tasa Incidencia semanal IRAs por grupos de edad. Sistema Vigilancia Centinela IRAs 2022-2023. Extremadura



El **54,93 %** de los casos de IRAs acumulados hasta el momento corresponden al **sexo femenino** y el **45,07 %** pertenecen al **sexo masculino**.

A continuación, en el gráfico 3, se comparan la incidencia semanal de IRAs en Extremadura en la temporada 2021-2022 y 2022-2023.

Gráfico 3. Evolución histórica de tasa Incidencia semanal IRAs. Sistema Vigilancia Centinela IRAs. Extremadura



(*) En la temporada 2021-2022, se inició la vigilancia en la semana epidemiológica 50, con anterioridad no se dispone de datos

VIGILANCIA CENTINELA DE INFECCIÓN RESPIRATORIA AGUDA (IRA) EN EXTREMADURA

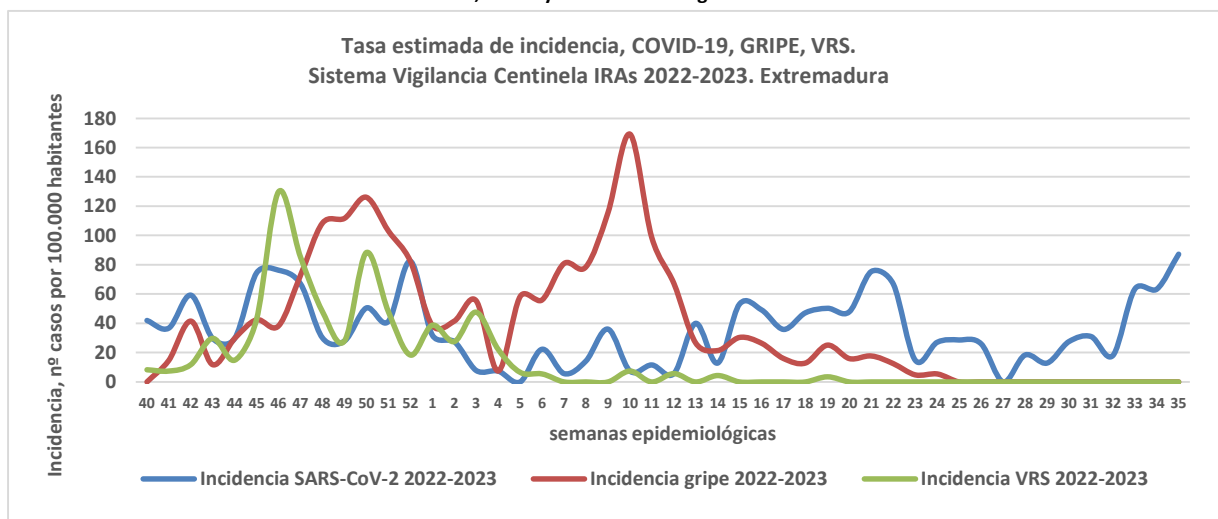
INFORME SEMANAL DE SITUACIÓN IRAS

Desde el inicio de la temporada se han analizado **2.350 muestras**, de las cuales **299** han resultado positivas para **SARS-CoV-2 (12,72%)**, **295** para **gripe (12,55%)** y **108** para **VRS (4,60%)**.

A partir de la información resultante de la toma muestras realizadas en los puntos de notificación centinela, mediante el indicador Proxy(1) se obtiene la estimación de la tasa de incidencia semanal de COVID-19, gripe y virus respiratorio sincitial, (VRS).

En el gráfico 4, se muestra la tasa de incidencia semanal estimada para cada tipo de virus vigilado, SARS-CoV-2, gripe y VRS.

Gráfico 4. Tasa estimada Incidencia semanal COVID-19, GRIPE y VRS. Sistema Vigilancia Centinela IRAs 2022-2023. Extremadura



(1) Indicador Proxy. Guía para la evaluación de la gravedad de las epidemias y pandemias de gripe en España. Disponible en: https://www.isciii.es/QueHacemos/Servicios/VigilanciaSaludPublicaRENAVE/EnfermedadesTransmisibles/Documentos/GRIPE/GUIAS/Guia_Evaluacion_Gravedad_Epidemias_Gripe_28Marzo2019.pdf

COVID-19 en Atención Primaria. Vigilancia centinela IRAs.

La información de los casos de COVID-19, gripe y VRS en Atención Primaria se obtiene de la información proporcionada por los 49 puntos de notificación centinela de la Comunidad Autónoma de Extremadura, con ambos componentes: sindrómico y sistemático (toma de muestra y cumplimentación de encuesta).

Como se ha citado anteriormente se utiliza el indicador Proxy (1), que tiene en cuenta la tasa de incidencia de IRAs y el porcentaje de positividad de cada virus (SARS-CoV-2, gripe y VRS).

En la semana del informe la **tasa de incidencia de COVID-19** en Atención Primaria se sitúa en **87,22 casos por 100.000 hab.** (63,43 casos por 100.000 hab. en la semana previa). Por **grupos de edad**, las mayores tasas de COVID-19 se dan en el **grupo de 5-14 años**, con **164,00 casos por 100.000 hab.**

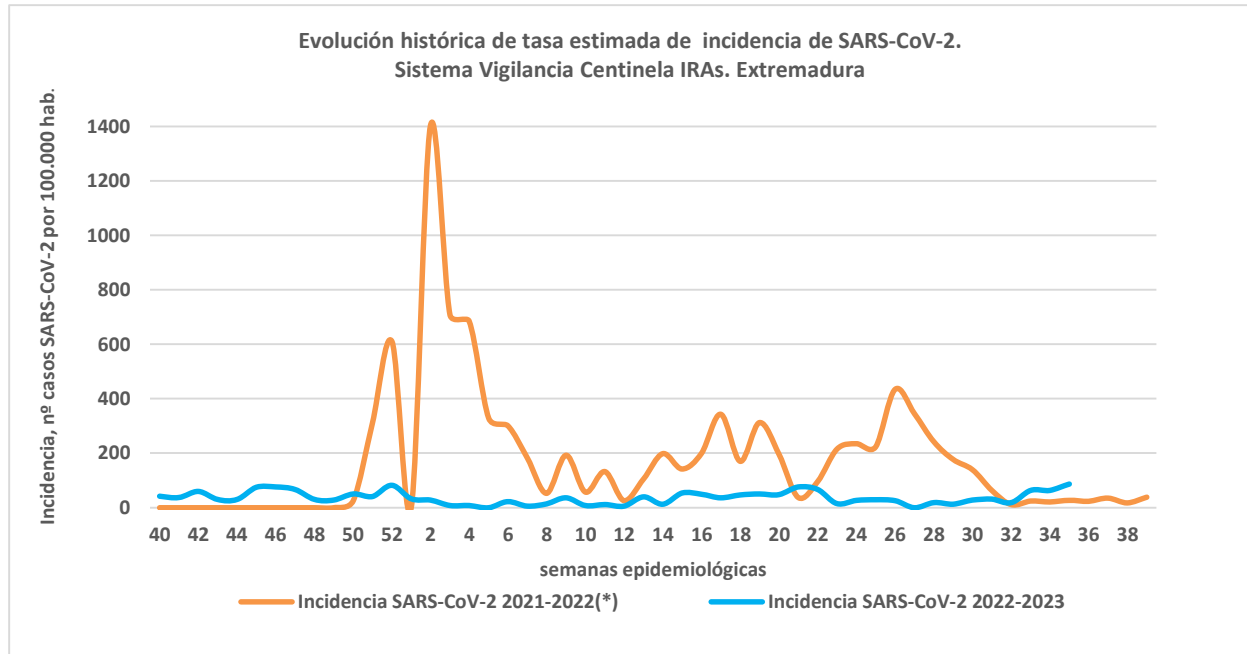
En el gráfico 5, se compara la incidencia semanal de COVID-19 en atención primaria la pasada temporada 2021-2022 y la actual 2022-2023

En el gráfico 6, se detalla la incidencia semanal de COVID-19, por grupos de edad.

VIGILANCIA CENTINELA DE INFECCIÓN RESPIRATORIA AGUDA (IRA) EN EXTREMADURA

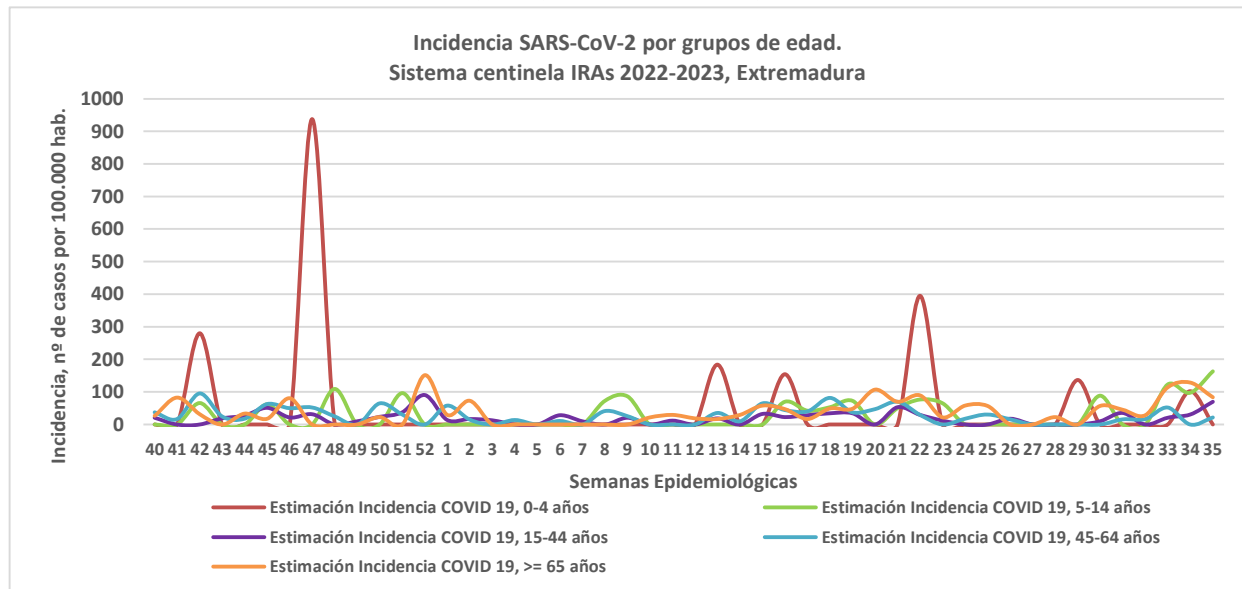
INFORME SEMANAL DE SITUACIÓN IRAs

Gráfico 5. Evolución histórica tasa estimada Incidencia semanal COVID-19. Sistema Vigilancia Centinela IRAs. Extremadura



(*) En la temporada 2021-2022, se inició la vigilancia en la semana epidemiológica 50, con anterioridad no se dispone de datos

Gráfico 6. Tasa estimada Incidencia semanal COVID-19, por grupos de edad. Sistema Vigilancia Centinela IRAs 2022-2023. Extremadura



GRUPE en Atención Primaria. Vigilancia centinela IRAs.

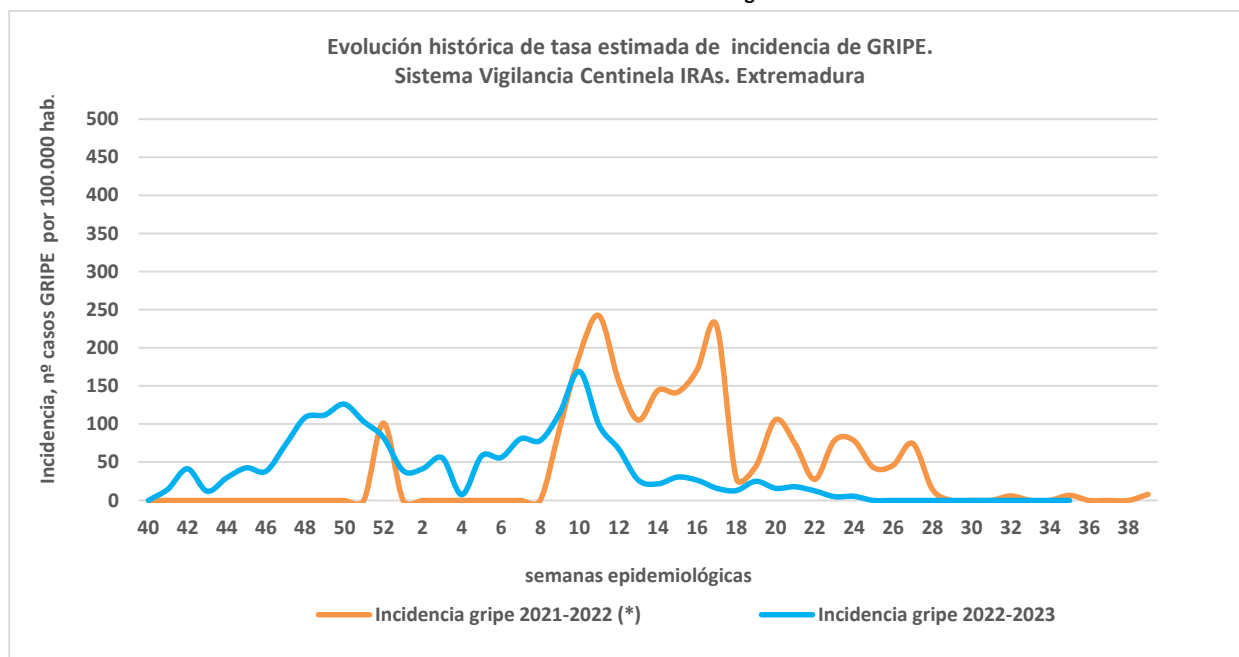
En la semana del informe la **tasa de incidencia de GRUPE** en Atención Primaria se sitúa en **0,00 casos por 100.000 hab.** (0,00 casos por 100.000 hab. en la semana previa). En dicha semana no constan casos de GRUPE.

En el gráfico 7, se compara la incidencia semanal de GRUPE en atención primaria la pasada temporada 2021-2022 y la actual 2022-2023

En el gráfico 8, se detalla la incidencia semanal de GRUPE, por grupos de edad.

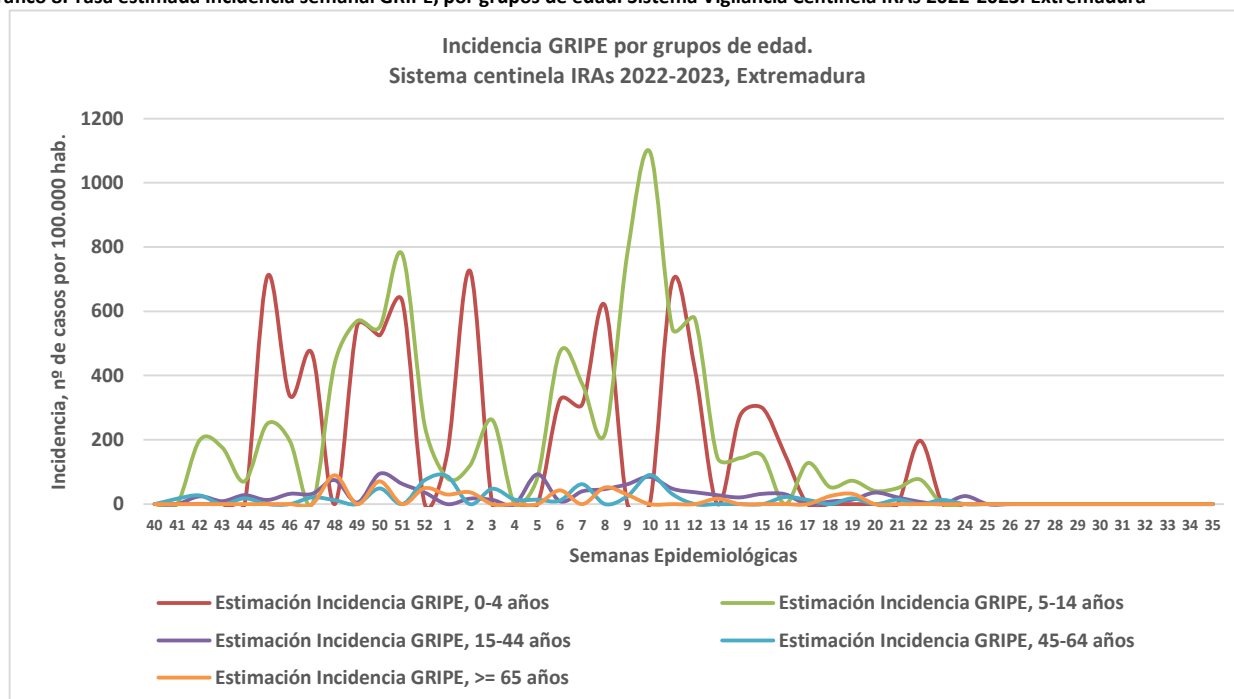
INFORME SEMANAL DE SITUACIÓN IRAs

Gráfico 7. Evolución histórica tasa estimada Incidencia semanal GRIPE. Sistema Vigilancia Centinela IRAs. Extremadura



(*) En la temporada 2021-2022, se inició la vigilancia en la semana epidemiológica 50, con anterioridad no se dispone de datos

Gráfico 8. Tasa estimada Incidencia semanal GRIPE, por grupos de edad. Sistema Vigilancia Centinela IRAs 2022-2023. Extremadura



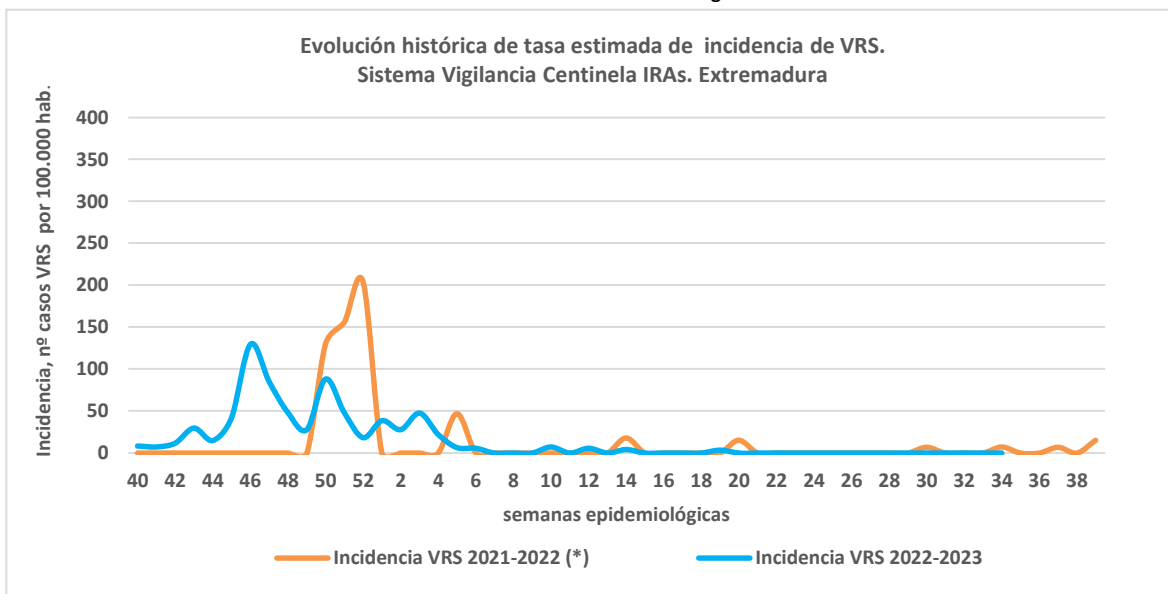
VRS en Atención Primaria. Vigilancia centinela IRAs.

En la semana del informe la **tasa de incidencia de VRS** en Atención Primaria se sitúa en **0 casos por 100.000 hab.** (0 casos por 100.000 hab. en la semana previa). En dicha semana no constan casos de VRS.

En el gráfico 9, se compara la incidencia semanal de VRS en atención primaria la pasada temporada 2021-2022 y la actual 2022-2023

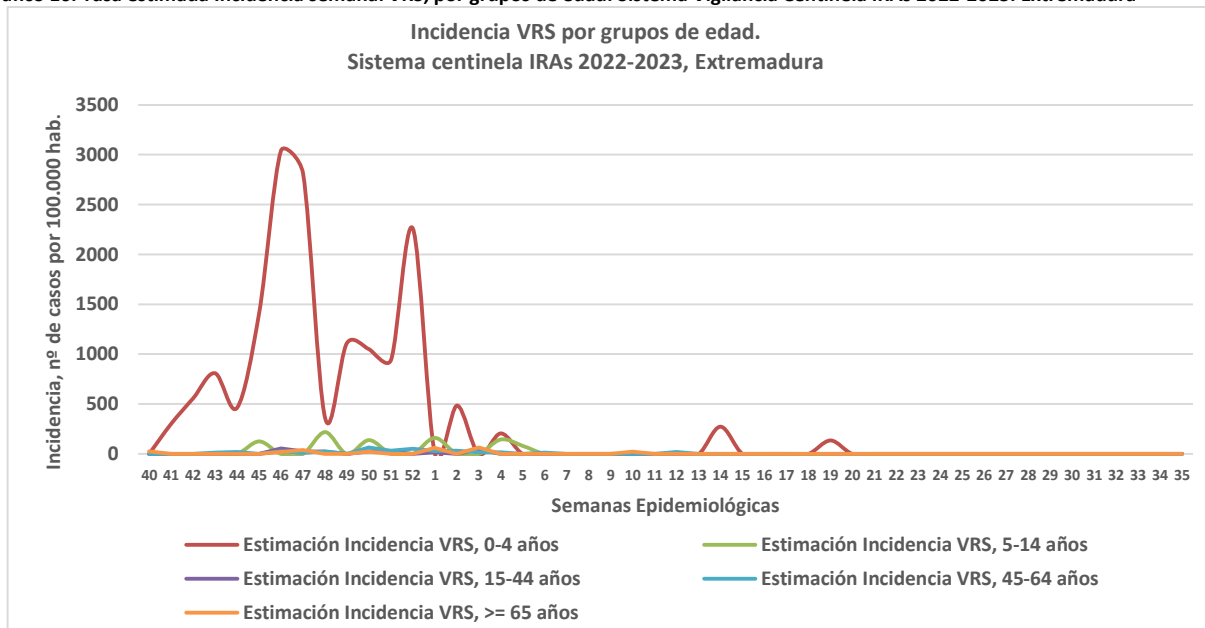
En el gráfico 10, se detalla la incidencia semanal de VRS, por grupos de edad.

Gráfico 9. Evolución histórica tasa estimada Incidencia semanal VRS. Sistema Vigilancia Centinela IRAs. Extremadura



(*) En la temporada 2021-2022, se inició la vigilancia en la semana epidemiológica 50, con anterioridad no se dispone de datos

Gráfico 10. Tasa estimada Incidencia semanal VRS, por grupos de edad. Sistema Vigilancia Centinela IRAs 2022-2023. Extremadura



VIGILANCIA CENTINELA DE INFECCIÓN RESPIRATORIA AGUDA (IRA) EN EXTREMADURA

INFORME SEMANAL DE SITUACIÓN IRAs

Información Viroológica. Vigilancia Centinela IRAs:

De los **295** casos positivos de **gripe acumulados**, hasta este momento se dispone de **295** resultados de caracterización, **122** pertenecen al tipo **AH3**, **71** pertenece al **AH1**, **97** pertenece al tipo **B** y en **5** de ellos la caracterización no ha sido posible.

Hasta la fecha, de los **299** casos positivos a **SARS-CoV-2 acumulados**, se dispone de **278** resultados de secuenciación, **236** pertenecen a la variante **Ómicron** y en **42** de ellos la secuenciación no ha sido posible.

A continuación se muestran los distintos sublinajes de ómicron aislados.

Sublinajes Omicrom	total	porcentaje
BA.1.1.15	3	1,27%
BA.2	1	0,42%
BA.2.75	1	0,42%
BA.4.6	1	0,42%
BA.5.1	4	1,69%
BA.5.1.23	4	1,69%
BA.5.1.5	1	0,42%
BA.5.2	5	2,12%
BA.5.2.1	1	0,42%
BA.5.2.2	1	0,42%
BA.5.2.24	1	0,42%
BA.5.2.28	2	0,85%
BA.5.2.6	1	0,42%
BA.5.9	1	0,42%
BE.1	1	0,42%
BE.1.1	2	0,85%
BF.11	3	1,27%
BF.13	1	0,42%
BF.32	1	0,42%
BF.5	2	0,85%
BF.7	2	0,85%
BN.1.5	1	0,42%
BQ.1	1	0,42%
BQ.1.1	25	10,59%
BQ.1.1.13	4	1,69%
BQ.1.1.15	6	2,54%
BQ.1.1.17	1	0,42%
BQ.1.1.18	6	2,54%
BQ.1.1.4	1	0,42%
BQ.1.1.5	1	0,42%
BQ.1.1.6	1	0,42%
BQ.1.10	1	0,42%
BQ.1.12	1	0,42%
BQ.1.22	2	0,85%
BQ.1.8	1	0,42%
CA.7	1	0,42%
CH.1.1	1	0,42%
CH.1.1.1	2	0,85%
CM.5	1	0,42%

**VIGILANCIA CENTINELA DE
INFECCIÓN RESPIRATORIA AGUDA (IRA)
EN EXTREMADURA
INFORME SEMANAL DE SITUACIÓN IRAs**

Sublinajes Omicrom	total	porcentaje
EF.1	1	0,42%
EF.1.2	1	0,42%
EG.1	4	1,69%
EG.5.1	3	1,27%
FE.1	1	0,42%
FL.1	2	0,85%
FL.4	1	0,42%
GB.1	1	0,42%
GE.1	1	0,42%
XBB	1	0,42%
XBB.1	2	0,85%
XBB.1.16	1	0,42%
XBB.1.16.11	1	0,42%
XBB.1.16.2	1	0,42%
XBB.1.18.1	1	0,42%
XBB.1.22.1	1	0,42%
XBB.1.5	60	25,42%
XBB.1.5.12	1	0,42%
XBB.1.5.13	1	0,42%
XBB.1.5.15	2	0,85%
XBB.1.5.20	2	0,85%
XBB.1.5.24	1	0,42%
XBB.1.5.37	5	2,12%
XBB.1.5.4	2	0,85%
XBB.1.5.67	1	0,42%
XBB.1.5.70	2	0,85%
XBB.1.9.1	21	8,90%
XBB.1.9.2	7	2,97%
XBB.2.3	4	1,69%
XBB.2.3.2	3	1,27%
XBB.2.4	2	0,85%
XBF.5	3	1,27%
Total genera	236	100,00%

Se puede encontrar toda la información nacional del sistema de vigilancia centinela de infección respiratoria aguda (SiVIRA), en la siguiente dirección web:
<https://vgripe.isciii.es/inicio.do>